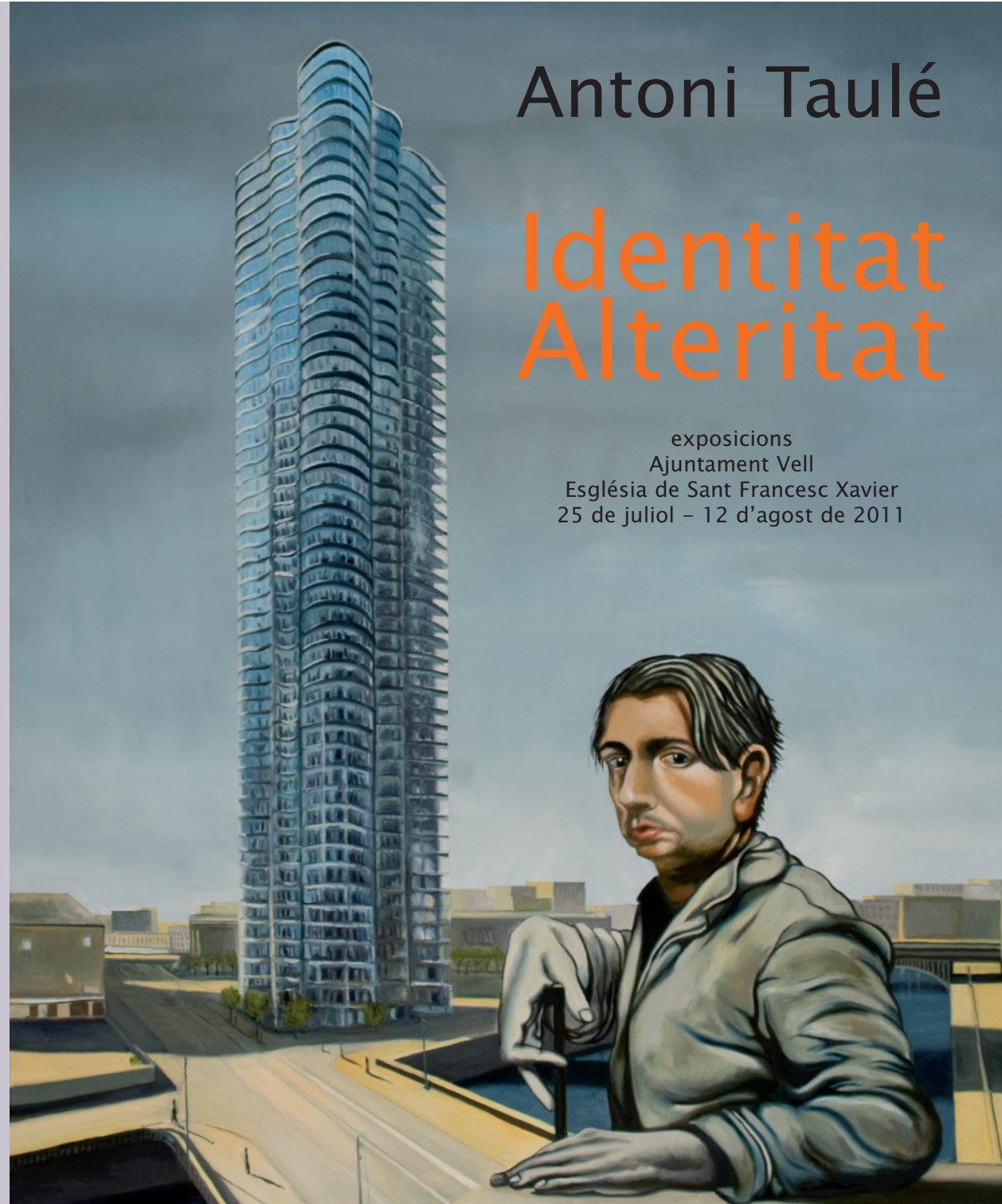


Antoni Taulé

# Identitat Alteritat

exposicions  
Ajuntament Vell  
Església de Sant Francesc Xavier  
25 de juliol - 12 d'agost de 2011



Les obres d'Antoni Taulé que es presenten en aquesta mostra evidencien un treball minuciós, elaborat des del punt de vista d'un arquitecte, en el qual primer els plans desèrtics i la llum interior que descriu en edificis i interiors clàssics com al Museu del Louvre, les cambres del Prado o l'hotel Hyatt de Shanghai.

Els seus estudis d'arquitectura li han permès desenvolupar un estil propi. No podem deslligar el Taulé pintor del Taulé arquitecte, per això les seves representacions arquitectòniques apareixen en totes les col·leccions.

La perspectiva i el tractament de la llum són presents en molts dels seus quadres a causa de la seva obsessió per l'estudi de la llum en grutes i coves que aplicarà posteriorment.

Es podria dir que la producció de Taulé consisteix a crear des del silenci per convertir-lo en una història, a posar de manifest una contradicció entre realitat interna i la que existeix en el seu entorn, a confrontar allò real amb allò imaginari (o el que ell anomena identitat-alteritat).

Això s'aprecia amb especial força a *Époque historique*, on apareix un paisatge de Formentera en el qual dibuixa una línia de separació entre dos mons, el real i l'imaginari. Per a Taulé, Formentera en si mateixa expressa aquesta dualitat entre Identitat-alteritat. L'illa seria la identitat, i el que l'envolta l'alteritat.

Davant la selecció d'obra proposada, Taulé ha demostrat tenir un gran interès per les cultures primitives (ancestres), la cultura oriental i per l'art del passat; sobretot pels personatges que tant admira: De Chirico, Willem de Kooning, Picasso, Dante Gabriel Rossetti, Francis Bacon o Goya. D'ells en calca els dibuixos i els insereix dins un espai real o inventat per interpretar-ne l'alteritat.

L'artista no deixa lloc a la casualitat en les seves pintures; és per això que davant aquesta selecció podem constatar que el títol funciona com un element més del quadre i en algunes ocasions actua com a document narratiu.

Antoni Taulé neix a Sabadell l'any 1945, acaba arquitectura el 1970, però ja a partir de l'any 1963 s'interessa pel món de la pintura i les Belles Arts; realitza nombro-

ses performances i happenings al carrer. El 1970 viatja a Formentera per primer cop per a la construcció d'un complex hotelier. Aquest viatge serà decisiu per a l'artista, que es consagrarà en el món de la pintura. Formentera serà part de la seva vida i és farà present a tota la seva producció. Des de llavors hi comparteix residència juntament amb París, i el 1978 hi construeix un taller. La seva casa a Formentera, batejada amb el nom de « *Locus Solus* », en homenatge al novel·lista i poeta Raymond Roussel, està ubicada en un lloc insòlit i aïllat. Una illa dins una altra illa (aquesta dualitat que tant fascina el nostre autor).

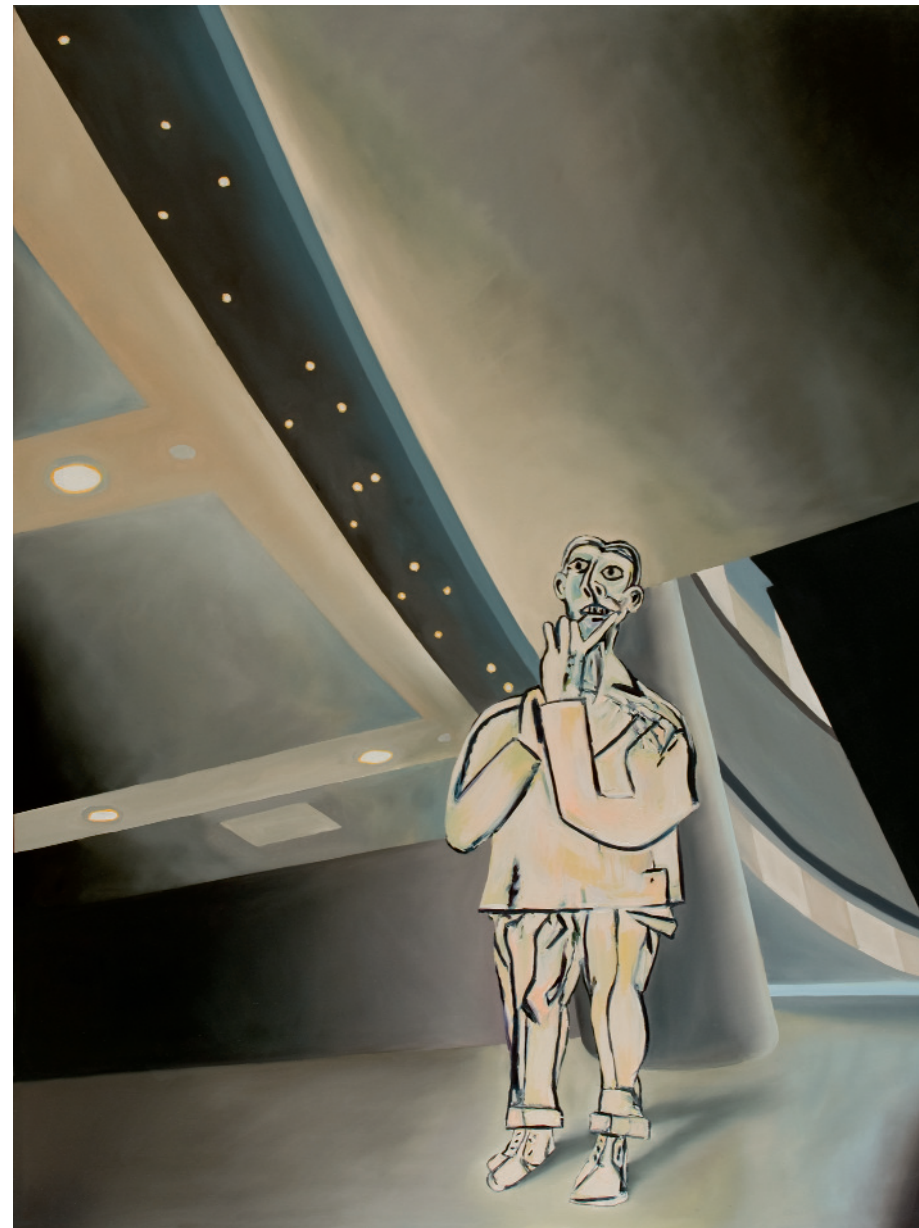
Com deia en els paràgrafs anteriors en parlar de la importància dels títols, Roussel serà un personatge clau, d'ell emprarà restriccions formals basades en jocs de paraules que usa ocasionalment com a títol als seus quadres.

Fruit de la seva estreta relació amb Formentera, ha cedit diverses col·leccions a l'Ajuntament i al Consell Insular de Formentera, i ha exposat en nombroses ocasions. La primera exposició l'any 1988 a les Jornades d'Art Contemporani, inaugurada a les escoles velles i organitzada per Rosa Rodríguez Branchat, a la Galeria Bella & Sioma Baram i a la Sala de Cultura Sa Nostra. Aquest catàleg presenta una mostra de l'obra del pintor català de quadres realitzats els anys 2009, 2010 i 2011, entre París i Formentera.

Cal subratllar que és molt complicat definir l'estil d'Antoni Taulé en un de sol, però d'aquest artista meravellós podem dir en contemplar els seus quadres, que el seu estil no s'emmarca ni en el moviment hiperrealista, ni en el realista, ni en el mitològic o el clàssic; en canvi, sí que té alguna cosa de cadascun d'ells.

Taulé expressa a través del títol de l'exposició la dualitat, ben present en tota la seva vida: realitat i invenció, interior i exterior, personatges i espais arquitectònics, fotografia i pintura, català i francès, Formentera i París. L'exposició present de l'obra d'Antoni Taulé a dos espais, Ajuntament Vell i església de Sant Francesc Xavier, no fa més que constatar aquesta dualitat i evidència que el que tenim al davant és una excel·lent col·lecció d'un artista polifacètic amb un missatge que va més enllà de la pintura.

Anna Costa Ferrer



*La Moraline, 2011*

oli sobre tela, 130 x 97 cm, inv. 1413



*Le Minotaure, 2011*  
oli sobre tela, 130 x 97 cm, inv. 1423



*La Perspective pense, 2010*  
oli sobre tela, 97 x 130 cm, inv. 1415

Bajo es porxo de la casa *pagesa* de Antoni Taulé se encuentran alineados en el suelo sobre la encalada fachada algunas de las obras de la exposición *Identidad Alteridad*. Así vistas, cuando el sol se oculta tras las blancas casas de La Savina, la luz indirecta que llega del atardecer cambiante contribuye a desvelar lo oculto de una *inquietud e interés* que los cuadros provocan en el espectador. En ellos la identidad, alteridad de sus protagonistas, reconocibles algunos a primera vista, figuras a la expectativa, sujetos en construcción desde sus propios lenguajes nos traen pensamientos e ideas a la memoria.

Sería arriesgado demostrar que una identidad que se expresa en la pluralidad de sus manifestaciones, y que está en constante cambio, es a la vez una única, demostrable e invariable. La identidad de los personajes de Taulé no conforman un todo acabado, claro, diáfano, antes bien, forman parte de otro todo que son las circunstancias de cada individuo concreto, de identidades en ocasiones fractales, de circunstancias sociales e históricas.

Pero no podemos entender la identidad sólo con la lógica del concepto. Mejor sería utilizar una lógica de la imaginación, como nos propone en este caso Antoni Taulé. Joseph Conrad escribió: « *La mente humana es capaz de cualquier cosa, porque todo está en ella, todo el pasado y todo el futuro* ».

Taulé se afana en la búsqueda de la identidad y la alteridad de sus personajes, el *yo* en el *tu* de la relación fraterna. Al decir *yo*, se supone también la existencia de un *tú*, de algo exterior que se diferencia pero que converge, nuestra piel, las costas y acantilados de la isla.

En su representación en los cuadros de esta exposición *Identidad Alteridad* Taulé recrea en un mundo de ideas e imágenes que le es muy propio: planos, ángulos, perspectivas, espacios abiertos o claustrofóbicos, en ocasiones utópicos personajes, inquietantes en algunos casos, descontextualizados en otros.

Kandinsky escribió en 1912, *Miradas sobre el pasado*, donde explica cómo consiguió que los objetos retenidos en la memoria se fundieran en la abstracción.

*L'Énigme verticale* con un fondo arquitectónico imaginario el novelista y pintor de *los enigmas* Giorgio de Chirico puede *identificarse* con un mundo metafísico que le cautivó durante buena parte de su vida. *Le Situationniste*, representado en una sala aséptica y casi vacía del Louvre una vez terminada la creación a su medida, deja abierta la puerta para que observemos su gran obra: s'Estany Pudent y la línea en el horizonte que recortan las casas de La Savina desde Ca Na Costa, donde Formentera rubrica una historia cuatro veces milenaria.

En *La Perspective pense* aparece en el sótano de *El Castillo* de Kafka Charlotte Corday, la asesina de Marat, captada con una desnudez y vulnerabilidad trágica por estar encerrada en un ser concreto, como si fuera prisionera de sí misma, impulsada a realizar un acto criminal, la redención y el buen camino siempre será una opción personal, ni moralina, ni moralizante según la obra de Taulé.

En *Époque historique* está una de las identidades mas reiteradas en la alteridad de Antoni Taulé, sus hijos: Djamilla y el fallecido Tigrane Taulé, « *todo el pasado y todo el futuro* », la casa de nacimiento del pintor en Sabadell, la infancia, ses salines de Formentera, que tanta influencia ejercerían en la vida del artista durante estas últimas cuatro décadas.

En otros cuadros *interpretaciones* de Willem de Kooning, Picasso, Miguel Angel, Dante Gabriel Rossetti, Francis Bacon, Isabel Rawsthorne, Goya y Velázquez, en las que Antoni Taulé trasmite una preocupación por el ser (la esencia) y el ente (el sujeto) en su contexto histórico.

*Identidad Alteridad* ofrece una nueva expectativa sobre la obra de uno de nuestros clásicos más contemporáneos, Antoni Taulé.

**Pedro Martín Matilla**



*Le Situationniste*, 2007  
oli sobre tela, 130 x 97 cm, inv. 1354



*Époque historique*, 2008  
oli sobre tela, 200 x 300 cm, inv. 1383



*Lits et ratures*, 2011  
oli sobre tela, 97 x 130 cm, inv. 1416



*Portrait de Isabel Rawsthorne*, 2010  
oli sobre tela, 130 x 97 cm, inv. 1412



*Fleur*, 2009  
oli sobre tela, 97 x 130 cm, inv. 1350



*La Chambre froide de Locus Solus*, 2010  
oli sobre tela, 97 x 130 cm, inv. 1411



*Opinion*, 2008  
oli sobre tela, 100 x 81 cm, inv. 1361



*Madame Garcia*, 2009  
oli sobre tela, 97 x 130 cm, inv. 1351

**Antoni Taulé** va néixer a Sabadell el 1945, comença a pintar des de petit al costat del seu pare i va estudiar arquitectura a Barcelona. Treballa a París el 1965 i exposa a l'Acadèmia de Belles Arts de Sabadell el 1966. El 1970 s'instal·la a Formentera, que alternarà amb Londres, París i Suïssa. Viatja a tota Europa, l'Índia, Rússia, Xina, Japó, Egipte, Iemen, Marroc, Nigèria, Tunis, Estats Units, Filipines, Cuba i Brasil.

Va ser nomenat Chevalier de l'Ordre des Arts et des Lettres per François Mitterrand.

Premi Nacional d'escenografia de la Generalitat de Catalunya amb *Per un si o per un no* de Nathalie Sarraute. Premi de la crítica per l'escenografia de *La Corona d'espines* de Josep Maria de Sagarra. Ha realitzat decorats a París, per a l'Opéra Garnier, teatre de l'Odéon, teatre dels Champs-Élysées, teatre del Rond-Point. A Nova York, per al Metropolitan Opera, el

Samuel Becket Theater i el Harold Churman Theater. A Barcelona, Teatre Nacional de Catalunya i Teatre Romea. A Madrid, per al Centro Dramático Nacional. Ha realitzat decorats per a d'altres teatres de ciutats com Venècia, Londres, Marsella, Lió, Grenoble, Avinyó.

Hi ha quadres seus a les col·leccions del Musée d'art moderne de la Ville de Paris, Centre national d'art contemporain de Paris, Museu d'Art Contemporani de Barcelona, Consell Insular de Formentera, Generalitat de Catalunya, Hastings Foundation de Nova York, Fundació Vila Casas, Fundació Stämpfli, Fundació La Caixa, Fundació Banc de Sabadell, Tour d'Argent de Tòquio, etc.

Ha realitzat 75 exposicions individuals a Museus, Centres d'Art, Fundacions i Galeries privades d'arreu del món, i ha participat en més de 200 de col·lectives.

[www.antonitaule.com](http://www.antonitaule.com)



Fotografia **Marià Castelló**: Ajuntament Vell i Església de Sant Francesc Xavier, Illa de Formentera, Balears.

Portada: *L'Énigme verticale*, 2011, oli sobre tela, 130 x 97 cm, inv. 1414.



Consell Insular  
de Formentera